

МИНИСТЕРСТВО ПРОСВЕЩЕНИЯ РОССИЙСКОЙ ФЕДЕРАЦИИ
Министерство образования и науки Удмуртской Республики
муниципальное образование "Муниципальный округ Увинский район
Удмуртской Республики"
МОУ "Кыйлудская СОШ"

РАССМОТРЕНО
на педагогическом
совете
Протокол №1
от «29» 08. 2024 г.

СОГЛАСОВАНО
Руководитель ШМО
_____Аднакулова И.Е.
Протокол №1
от «28» 08. 2024 г.

УТВЕРЖДЕНО
директор школы
_____Левченко В.В.
Приказ № 168-од
от «29» 08. 2024 г.

АДАптированная рабочая программа

учебного предмета «Биология»

для обучающихся 7 класса

с. Кыйлуд, 2024 год

1. Пояснительная записка

Адаптированная рабочая программа по учебному предмету "Биология" составлена на основе следующих нормативно-правовых документов:

Рабочая программа составлена на основе документов:

Федеральный закон "Об образовании в Российской Федерации" от 29.12.2012

№ 273-ФЗ

Федеральный государственный образовательный стандарт основного общего образования (утв. приказом Министерства образования и науки РФ от 17 декабря 2010 г. №1897). (С изменениями и дополнениями от: 29 декабря 2014 г., 31 декабря 2015 г., 11 декабря 2020 г.);

Федеральной адаптированной основной общеобразовательной программы обучающихся с умственной отсталостью (интеллектуальными нарушениями), далее ФАООП УО (вариант 1), утвержденной приказом Министерства просвещения России от 24.11.2022г. № 1026;

Федеральный перечень учебников, допущенных к использованию при реализации имеющих государственную аккредитацию образовательных программ начального общего, основного общего, среднего общего образования (утвержден приказом Министерства просвещения Российской Федерации от 20 мая 2020г. №254.

Постановлением Главного государственного санитарного врача РФ от 28.09.2020г. №28 «Об утверждении санитарных правил СП 2.4.3648-20 «Санитарно-эпидемиологические требования к организациям воспитания и обучения, отдыха и оздоровления детей и молодежи»;

Адаптированной основной общеобразовательной программы образования обучающихся (интеллектуальными нарушениями) МОУ «Кыйлудская СОШ»;

Учебного плана МОУ «Кыйлудская СОШ».

Цель: Создание условий для формирования знаний об окружающем мире: умения ориентироваться в мире растений; использовать полученные знания в повседневной жизни; применять биологические знания.

Задачи:

- формирование элементарных научных представлений о компонентах живой природы: строении и жизни растений;

- формирование умений и навыков практического применения биологических знаний: приемам выращивания и ухода за растениями, использованию знаний для решения бытовых и экологических проблем;

- формирование навыков правильного поведения в природе, способствовать экологическому, эстетическому, физическому, санитарно-гигиеническому воспитанию, усвоению правил здорового образа жизни;

- развитие познавательной деятельности, обучение умению анализировать, сравнивать природные объекты и явления, подводить к обобщающим понятиям, понимать причинно-следственные зависимости, расширять лексический запас, развивать связную речь и другие психические функции;

2. Общая характеристика учебного предмета.

Используемые технологии:

- разноуровневого и дифференцированного подхода;
- здоровьесберегающие;
- игровые;
- личностно-ориентированные;
- информационно-коммуникативные.

Методы обучения.

1. Методы организации и осуществления учебно-воспитательной и познавательной деятельности:

словесные методы: рассказ, беседа, объяснение;

практический метод;

наглядные методы: иллюстрация, демонстрация, наблюдения учащихся;

работа с учебником.

2. Методы стимулирования и мотивации учебной деятельности:

методы стимулирования мотивов интереса к учению: познавательные игры, занимательность, создание ситуации новизны, ситуации успеха;

методы стимулирования мотивов старательности: убеждение, приучение, поощрение, требование.

3. Методы контроля и самоконтроля учебной деятельности:

устные или письменные методы контроля;

фронтальные, групповые или индивидуальные;

итоговые и текущие.

Формы обучения:

По охвату детей в процессе обучения (коллективные; групповые; индивидуальные)

2. По месту организации (школьные)

3. Традиционные (урок, экскурсия, предметные уроки, домашняя учебная работа)

4. Нетрадиционные формы обучения: уроки-соревнования; уроки-викторины; уроки-конкурсы; уроки-игры и т.д.

Виды деятельности:

- обогащение и уточнение словаря,

- наблюдение за процессами жизнедеятельности животных,

- чтение литературы по изучаемому материалу,

- называние и характеристика органов и систем органов животных по их строению и выполняемым функциям,

- сравнение органов и систем органов между собой, их классификация, установление взаимосвязи между строением и выполняемыми функциями,

- активное участие в беседе,

- составление рассказов с опорой на план,

- связное высказывание по затрагиваемым в беседе вопросам,

- дополнение высказываний собеседников на основе материала личных наблюдений и прочитанного,

- составление небольших рассказов на предложенную учителем тему,

- использование в своей речи вновь усвоенных слов и оборотов речи,

- освоение на практике полученных знаний.

Изменения, внесенные в авторскую программу

Программа составлена с учетом уровня обученности детей, максимального развития познавательных интересов, индивидуально-дифференцированного подхода к учащимся.

При составлении данной рабочей программы в авторскую программу В.В.Воронковой были внесены изменения и дополнения. В целях максимального коррекционного воздействия и повышение интеллектуального уровня включена работа с научно – познавательной литературой (словари, энциклопедии).

3. Описание места учебного предмета, курса в учебном плане

Учебный предмет "Биология" входит в предметную область «Естественные науки», относится к обязательной части учебного плана образования обучающихся с умственной отсталостью (интеллектуальными нарушениями). Настоящая программа рассчитана для учащихся 7-х классов. Срок реализации настоящей программы 1 учебный год. Занятия по данной рабочей программе проводятся в форме урока (45 мин). По примерному годовому учебному плану на учебный предмет отведено 68 часов в год или 2 часа в неделю.

Учебник – Биология. Растения. Бактерии. Грибы : 7 класс: учебник для общеобразовательных организаций. Реализующих адаптированные основные общеобразовательные программы / З.А Клепинина. – 18-е изд., стер. – Москва : «Просвещение», 2024.

Количество учебных недель	Количество часов в неделю	Количество часов за год
34 учебные недели	2 часа	68 часов

4. Планируемые результаты освоения учебного предмета, курса

Личностными результатами изучения предмета «Биология» являются:

- развитие интеллектуальных и творческих способностей;
- воспитание бережного отношения к природе, формирование экологического сознания;
- признание высокой ценности жизни, здоровья своего и других людей;
- развитие мотивации к получению новых знаний, дальнейшему изучению естественных наук.
- ответственное отношение к учению, труду;
- целостное мировоззрение;
- осознанность и уважительное отношение;
- коммуникативная компетенция в общении с другими людьми;
- знание основ экологической культуры.

Метапредметные:

Регулятивные УУД:

- самостоятельно обнаруживать и формировать учебную проблему, определять УД;
- выдвигать версии решения проблемы, осознавать (и интерпретировать в случае необходимости) конечный результат, выбирать средства достижения цели из предложенных, а также пытаться искать их самостоятельно;
- работая по плану, сверять свои действия с целью и, при необходимости, исправлять ошибки самостоятельно (в том числе и корректировать план);
- в диалоге с учителем совершенствовать самостоятельно выбранные критерии оценки.

Познавательные УУД:

- анализировать, сравнивать, классифицировать факты и явления;
- выявлять причины и следствия простых явлений;
- осуществлять сравнение и классификацию, самостоятельно выбирая критерий для указанных логических операций;
- строить логическое рассуждение, включающее установление причинно-следственных связей;
- создавать схематические модели с выделением существенных характеристик объекта;
- составлять тезисы, различные виды планов (простых, сложных и т.п.)
- преобразовывать информацию из одного вида в другой (таблицу в текст);

- определять возможные источники необходимых сведений, производить поиск информации, анализировать и оценивать ее достоверность.

Коммуникативные УУД:

- самостоятельно организовывать учебное взаимодействие в группе (определять общие цели, договариваться друг с другом);
- в дискуссии уметь выдвинуть аргументы и контаргументы;
- учиться критично относиться к своему мнению, с достоинством признавать ошибочность своего мнения и корректировать его;
- понимая позицию другого, различать в его речи: мнение (точку зрения), доказательство (аргументы), факты (гипотезы, аксиомы, теории);
- уметь взглянуть на ситуацию с иной позиции и договариваться с людьми иных позиций.

Предметные:

Базовый уровень	Минимально-необходимый уровень
7 класс	
<p>Учащиеся должны знать:</p> <ul style="list-style-type: none"> - названия некоторых бактерии, грибов, а также растений из их основных групп: мхов, папоротников, голосеменных и цветковых; - строение и общие биологические особенности цветковых растений; разницу цветков и соцветий; - некоторые биологические особенности, а также приемы возделывания наиболее распространенных сельскохозяйственных растений, особенно местных; - разницу ядовитых и съедобных грибов; знать пред бактерий и способы предохранения от заражения ими. <p>Учащиеся должны уметь:</p> <ul style="list-style-type: none"> - отличать цветковые растения от других групп (мхов, папоротников, голосеменных); - приводить примеры растений некоторых групп (бобовых, розоцветных, сложноцветных); - различать органы у цветкового растения (цветок, лист, стебель, корень); - различать однодольные и двудольные растения по строению корней, листьев (жилкование), плодов и семян; приводить примеры однодольных и двудольных растений; - выращивать некоторые цветочно-декоративные растения (в саду и дома); - различать грибы и растения. 	<p>Учащиеся должны знать:</p> <ul style="list-style-type: none"> - некоторые биологические особенности, а также приемы возделывания наиболее распространенных сельскохозяйственных растений, особенно местных; - разницу ядовитых и съедобных грибов; знать вред бактерий и способы предохранения от заражения ими. <p>Учащиеся должны уметь:</p> <ul style="list-style-type: none"> - приводить примеры растений некоторых групп (бобовых, розоцветных, сложноцветных); - различать органы у цветкового растения (цветок, лист, стебель, корень); - различать однодольные и двудольные растения по строению корней, листьев (жилкование), плодов и семян; приводить примеры однодольных и двудольных растений; - выращивать некоторые цветочно-декоративные растения (в саду и дома); - различать грибы и растения.

5.Содержание учебного предмета

Введение (2 ч)

Многообразие растений (размеры, форма, места произрастания).

Цветковые и бесцветковые растения. Роль растений в жизни животных и человека. Значение растений и их охрана.

Общее знакомство с цветковыми растениями (17 ч)

Культурные и дикорастущие растения. Общее понятие об органах цветкового растения. Органы цветкового растения (на примере растения, цветущего осенью: сурепка, анютины глазки и т. п.).

Корень. Строение корня. Образование корней. Виды корней (главный, боковой, придаточный корень). Корневые волоски, их значение. Значение корня в жизни растений. Видоизменение корней (корнеплод, корнеклубень, дыхательные, воздушные корни).

Стебель. Разнообразие стеблей (травянистый, древесный), укороченные стебли. Ползучий, прямостоячий, цепляющийся, вьющийся, стелющийся. Положение стебля в пространстве (плети, усы), строение древесного стебля (кора, камбий, древесина, сердцевина). Значение стебля в жизни растений (доставка воды и минеральных солей от корня к другим органам растения и откладывание запаса органических веществ). Образование стебля. Побег.

Лист. Внешнее строение листа (листовая пластинка, черешок). Простые и сложные листья. Расположение листьев на стебле. Жилкование листа. Значение листьев в жизни растения — образование питательных веществ в листьях на свету, испарения воды листьями (значение этого явления для растений). Дыхание растений. Обмен веществ у растений. Листопад и его значение.

Цветок. Строение цветка. Понятие о соцветиях (общее ознакомление). Опыление цветков. Оплодотворение. Образование плодов и семян. Плоды сухие и сочные. Распространение плодов и семян.

Строение семени (на примере фасоли, гороха, пшеницы). Условия, необходимые для прорастания семян. Определение всхожести семян.

Лабораторные работы:

1. Органы цветкового растения.
2. Строение цветка.
3. Строение семени.

Практические работы:

1. Образование придаточных корней (черенкование стебля, листовое деление).
2. Определение всхожести семян.

Многообразие цветковых растений (покрытосеменных) (34 часа).

Особенности строения цветковых растений (наличие цветков, плодов с семенами).

Признаки деления цветковых растений на однодольные и двудольные. Общие признаки злаковых. Злаковые культуры: пшеница, рожь, ячмень, овес, кукуруза. Выращивание зерновых и использование злаков в народном хозяйстве. Труд хлебороба. Отношение к хлебу. Уважение к людям, его выращивающим.

Общие признаки лилейных. Цветочно-декоративные лилейные открытого и закрытого грунта. Перевалка и пересадка комнатных растений. Овощные лилейные: лук, чеснок. Строение луковицы. Дикорастущие лилейные. Ландыш.

Двудольные растения. Пасленовые. Общие признаки пасленовых. Картофель – пищевое пасленовое растение. Выращивание картофеля в Воронежской области, популярные сорта. Окучивание картофеля. Овощные пасленовые: томат, перец, баклажан, практическое значение этих растений. Выращивание через рассаду и прямым посевом в

грунт. Особенности внешнего строения этих растений, биологические особенности выращивания. Развитие растений от семени до семени. Польза овощных растений. Овощи — источник здоровья (витамины). Использование человеком. Блюда, приготавливаемые из овощей.

Дикорастущие пасленовые: паслён, практическое значение этого растения. Цветочно-декоративные пасленовые: петуния, душистый табак, их практическое значение.

Бобовые. Общие признаки бобовых. Овощные бобовые: горох, фасоль, соя. Кормовые бобовые растения: бобы, клевер, люпин, их практическое значение.

Розоцветные. Общие признаки розоцветных. Шиповник. Плодово – ягодные розоцветные: яблоня, груша, вишня, малина, земляника. Виды и сорта яблонь, акклиматизированных в Воронежской области. Персик и абрикос – южные плодовые розоцветные культуры. Биологические особенности растений сада: созревание плодов, особенности размножения. Вредители сада, способы борьбы с ними. Способы уборки и использования плодов и ягод. Польза свежих фруктов и ягод. Заготовки на зиму.

Сложноцветные. Общие признаки сложноцветных. Пищевые сложноцветные: подсолнечник. Календула и бархатцы – однолетние цветочные растения. Маргаритка и георгин – многолетние цветочные растения. Размещение в цветнике. Цветоводство в Воронежской области. Различия в способах выращивания однолетних и двулетних цветочных растений. Цветы в жизни человека.

Многообразие бесцветковых растений (6 часов)

Водоросли: биологические и экологические особенности, значение в природе и жизни человека. Мхи, местные виды, места произрастания. Папоротники, местные виды, места произрастания. Голосеменные или Хвойные растения: биологические и экологические особенности сосны и ели. Отличие Голосеменных от лиственных деревьев. Сравнение сосны и ели, практическое значение.

Охрана растительного мира.

Бактерии (1 час)

Общее понятие о царстве Бактерии. Значение бактерий в природе и жизни человека, заболевания, вызываемые бактериями. Эпидемии.

Грибы (2 часа)

Строение шляпочного гриба: шляпка, пенек, грибница. Плесневые грибы, грибы-паразиты, дрожжи. Грибы съедобные и ядовитые. Распознавание съедобных и ядовитых грибов. Правила сбора грибов. Оказание первой помощи при отравлении грибами. Обработка съедобных грибов перед употреблением в пищу. Грибные заготовки (засолка, маринование, сушка). Лепка из пластилина моделей различных видов грибов.

Экологический практикум (5 часов)

Весенние работы в саду. Экскурсия в природу для ознакомления с разнообразием растений. Вскрывание приствольных кругов плодовых деревьев на пришкольном участке. Рыхление междурядий, прополка. Уборка прошлогодней листвы. Зарисовка в тетрадях.

6. Критерии оценивания знаний и умений:

Оценка	Базовый уровень	Минимально необходимый уровень
«5»	Оценка «5» ставится ученику, если обнаруживает понимание материала, может с помощью учителя	Оценка «5» ставится ученику, если обнаруживает понимание материала, может с помощью учителя обосновать,

	обосновать, самостоятельно сформулировать ответ, привести примеры, допускает единичные ошибки, которые исправляет.	самостоятельно сформулировать ответ, привести примеры, допускает единичные ошибки, которые исправляет с помощью учителя
«4»	Оценка «4» ставится, если ученик дает ответ в целом правильный, но допускает неточности и исправляет их с помощью учителя	Оценка «4» ставится, если ученик дает ответ в целом правильный, но допускает неточности и исправляет их с помощью учителя
«3»	Оценка «3» ставится, если ученик обнаруживает знание и понимание основных положений данной темы, но излагает материал неполно, и непоследовательно, затрудняется самостоятельно подтвердить примерами, делает это с помощью учителя, нуждается в постоянной помощи учителя.	Оценка «3» ставится, если ученик обнаруживает частичное знание и понимание основных положений данной темы, но излагает материал неполно, и непоследовательно, затрудняется самостоятельно подтвердить примерами, делает это с помощью учителя, нуждается в постоянной помощи учителя.

7. Календарно - тематическое планирование по предмету биология 7 класс.

	Тема урока	Кол-во часов	Основные виды деятельности	Дата проведения
1	Растения вокруг нас. Разнообразие растений. Значение растений. НРК	1	Запись и зарисовка растений в тетрадях, ответы на вопросы учителя. Развитие устойчивого внимания	
2	Охрана растений. НРК	1	Запись в тетрадях, беседа (ответы на вопросы учителя). Развитие устойчивого внимания	
3,4	Строение растения. Лабораторная работа.	2	Запись и зарисовка в тетрадях, работа с карточками, беседа (ответы на вопросы учителя). Воспитывать бережное отношение к растительному миру	
5,6	Цветок. Строение цветка. Лабораторная работа.	2	Запись и зарисовка в тетрадях , Выполнение лабораторной работы. Развитие зрительного восприятия при рассматривании иллюстраций, макетов, рисунков	
7	Виды соцветий. Опыление цветков	1	Запись в тетрадях, работа с карточками, беседа (ответы на вопросы учителя). Развитие зрительного восприятия при рассматривании иллюстраций, макетов, рисунков.	

			Работа в тетрадях. Развитие зрительного восприятия при рассматривании иллюстраций, макетов, рисунков	
8	Осенняя перекопка почвы. Практическая работа.	1	Запись в тетрадях, выполнение практической работы. Развитие самостоятельности при выполнении работы	
9	Плоды. Разнообразие плодов	1	Запись и зарисовка в тетрадях, работа с карточками, беседа (ответы на вопросы учителя). Развитие устной речи при ответах на вопросы	
10	Размножение растений семенами. Распространение плодов и семян	1	Работа в тетрадях, беседа с учителем. Развитие зрительного восприятия при рассматривании макетов, коллекций. Воспитывать положительную мотивацию к учёбе.	
11	Семя. Внешний вид и строение семени фасоли. Лабораторная работа.	1	Запись и зарисовка в тетрадях, выполнение лабораторной работы. Развитие зрительного восприятия при рассматривании макетов, коллекций. Воспитывать положительную мотивацию к учёбе.	
12	Строение семени пшеницы. Лабораторная работа.	1	Запись и зарисовка в тетрадях, выполнение лабораторной работы. Развитие зрительного восприятия, самостоятельности	
13	Обработка почвы в приствольных кругах плодового дерева. Подготовка сада к зиме. Практическая работа.	1	Запись в тетрадях, выполнение практической работы. Развитие самостоятельности при выполнении работы	
14	Условия прорастания семян. Определение всхожести семян.	1	Запись и зарисовка в тетрадях, выполнение лабораторной работы. Развитие зрительного восприятия при рассматривании макетов, коллекций. Запись в тетрадях, наблюдение за опытом, ответы на вопросы учителя. Развитие зрительного восприятия	

15	Правила заделки семян в почву	1	Запись в тетрадях, наблюдение за опытом, ответы на вопросы учителя. Развитие устной речи при ответах на вопросы.	
16	Корень. Виды корней	1	Запись зарисовка в тетрадях, работа с карточками, ответы на вопросы учителя. Развитие устной речи при ответах на вопросы.	
17,18	Корневые системы	2	Запись зарисовка в тетрадях, ответы на вопросы учителя. Развитие устной речи при ответах на вопросы.	
19	Значение корня	1	Запись в тетрадях, ответы на вопросы. Развитие зрительного восприятия при рассматривании макетов, коллекций. Развитие устной речи при ответах на вопросы.	
20	Видоизменение корней	1	Запись и зарисовка в тетрадях, ответы на вопросы. Развитие зрительного восприятия	
21	Самостоятельная работа	1		
22	Лист. Внешнее строение листа	1	Запись и зарисовка в тетрадях, работа с карточками, беседа с учителем. Развитие зрительного восприятия .	
23	Из каких веществ состоит растение. Демонстрация опыта	1	Запись и зарисовка в тетрадях, наблюдение за опытом . Развитие зрительного восприятия	
24	Образование органических веществ в растениях. Демонстрация опыта.	1	Запись и зарисовка в тетрадях, наблюдение за опытом. Развитие устной речи при ответах на вопросы.	
25	Испарение воды листьями. Дыхание растений. Демонстрация опытов.	1	Запись и зарисовка в тетрадях, наблюдение за опытом . Развитие зрительного восприятия	
26	Листопад и его значение. НРК	1	Запись в тетрадях, ответы на вопросы учителя. Развитие устной речи при ответах	

			на вопросы.	
27	Строение стебля. Значение стебля в 1 жизни растения.	1	Запись и зарисовка в тетрадях, наблюдение за опытом. Развитие мышления	
28	Разнообразие стеблей	1	Запись в тетрадях, работа с карточками, ответы на вопросы учителя. Развитие мышления при работе с карточками. Воспитывать бережное отношение к растительному миру	
29	Взаимосвязь частей растения. Связь растения со средой обитания.	1	Запись в тетрадях, ответы на вопросы учителя. Развитие зрительного восприятия при рассматривании иллюстраций, макетов, рисунков.	
30	Деление растений на группы	1	Работа в тетрадях. Работа с карточками. Воспитывать бережное отношение к растительному миру	
31,32	Мхи. НРК	2	Запись в тетрадях, ответы на вопросы учителя . Развитие зрительного восприятия при рассматривании иллюстраций	
33,34	Папоротники	2	Работа в тетрадях. Развитие зрительного восприятия при рассматривании иллюстраций	
35,36	Голосеменные. Хвойные растения	2	Запись в тетрадях, ответы на вопросы учителя. Развитие памяти, внимания, речи, зрительного восприятия, мышления	
37	Покрытосеменные или цветковые. Деление цветковых на классы	1	Запись и зарисовка в тетрадях. Развитие памяти, внимания, речи, зрительного восприятия, мышления	
38	Злаковые. Общие признаки злаковых	1	Запись в тетрадях, ответы на вопросы учителя. Развитие зрительного восприятия при рассматривании иллюстраций	
39	Хлебные злаковые культуры	1	Запись в тетрадях, ответы на вопросы учителя. Развитие памяти, внимания, речи, зрительного восприятия, мышления	
40	Выращивание зерновых. НРК	1	Работа в тетрадях. Развитие зрительного восприятия при рассматривании иллюстраций	
41	Использование злаков в народном	1	Работа в тетрадях, составление кроссворда.	

	хозяйстве		Развитие зрительного восприятия при рассматривании иллюстраций	
42	Линейные. Общие признаки лилейных.	1	Запись в тетрадях, ответы на вопросы учителя. Развитие зрительного восприятия при рассматривании иллюстраций, самостоятельности в работе	
43	Цветочно-декоративные лилейные	1	Запись в тетрадях, ответы на вопросы учителя. Развитие мышления при работе с карточками. Развитие зрительного восприятия при рассматривании иллюстраций, макетов, рисунков	
44	Овощные лилейные. Дикорастущие лилейные. Ландыш. Лабораторная работа. НРК	1	Работа в тетрадях, выполнение лабораторной работы. Развитие зрительного восприятия при рассматривании иллюстраций, макетов, рисунков, самостоятельности в работе	
45	Паслёновые. Общие признаки паслёновых. Дикорастущие паслёновые. Паслён.	1	Запись в тетрадях, ответы на вопросы учителя. Развитие мышления, зрительного восприятия при рассматривании иллюстраций, макетов, рисунков	
46	Овощные и технические пасленовые. Картофель. Выращивание картофеля. Лабораторная работа.	1	Запись в тетрадях, выполнение лабораторной работы. Развитие мышления при работе с карточками. Развитие зрительного восприятия при рассматривании иллюстраций, макетов, рисунков	
47	Овощные паслёновые. Томат.	1	Работа в тетрадях. Развитие зрительного восприятия при рассматривании иллюстраций, макетов, рисунков	
48	Овощные паслёновые. Баклажан и перец.	1	Работа в тетрадях. Развитие зрительного восприятия при рассматривании иллюстраций, макетов, рисунков	
49	Цветочно-декоративные паслёновые	1	Работа в тетрадях, ответы на вопрос учителя. Развитие зрительного восприятия при рассматривании иллюстраций, макетов, рисунков	
50	Бобовые. Общие признаки бобовых.	1	Запись в тетрадях, работа с карточками, ответы на вопросы	

	Пищевые бобовые растения.		учителя. Развитие зрительного восприятия при рассматривании иллюстраций, макетов, рисунков	
51	Фасоль и соя – южные бобовые культуры	1	Запись в тетрадях, ответы на вопросы учителя. Развитие зрительного восприятия при рассматривании иллюстраций, макетов, рисунков	
52	Кормовые бобовые растения	1	Запись в тетрадях, ответы на вопросы учителя. Развитие речи при ответах на вопросы	
53	Розоцветные. Общие признаки розоцветных. Шиповник .	1	Запись в тетрадях, ответы на вопросы учителя. Развитие речи при ответах на вопросы	
54	Плодово-ягодные розоцветные. Яблоня, груша	1	Запись в тетрадях, работа с карточками, ответы на вопросы учителя. Развитие речи при ответах на вопросы	
55	Плодово-ягодные розоцветные. Вишня, малина, земляника	1	Запись в тетрадях, ответы на вопросы учителя. Развитие зрительного восприятия при рассматривании иллюстраций, макетов, рисунков	
56	Персик и абрикос – южные плодовые розоцветные культуры	1	Работа в тетрадях, составление кроссворда ответы на вопросы учителя. Развитие зрительного восприятия при рассматривании иллюстраций, макетов, рисунков	
57	Сложноцветные. Общие признаки сложноцветных. Пищевые сложноцветные растения. Подсолнечник.	1	Запись в тетрадях, ответы на вопросы учителя. Развитие зрительного восприятия при рассматривании иллюстраций, макетов, рисунков	
58	Календула и бархатцы – однолетние цветочно-декоративные сложноцветные	1	Запись в тетрадях, работа с карточками, ответы на вопросы учителя. Воспитывать любовь к растениям.	
59	Маргаритка и георгин - многолетние цветочно-	1	Работа в тетрадях. Воспитывать любовь к растениям.	

	декоративные сложноцветные			
60	Перевалка и пересадка комнатных растений. Практическая работа.	1	Запись в тетрадях, выполнение практической работы . Воспитывать любовь к растениям, положительную мотивацию к труду садовода, трудолюбие. ответственное отношение к выполнению порученного задания.	
61	Весенний уход за садом. Практическая работа.	1	Выполнение практической работы. Развитие самостоятельности при выполнении работы	
62	Промежуточная аттестация	1	Тест	
63	Уход за многолетними цветочно- декоративными растениями. Практическая работа.	1	Выполнение практической работы. Развитие самостоятельности при выполнении работы	
64	Весенняя обработка почвы. Практическая работа.	1	Выполнение практической работы. Развитие самостоятельности при выполнении работы	
65	Посев семян однолетников в открытый грунт. Практическая работа.	1	Выполнение практической работы. Развитие самостоятельности при выполнении работы	
66	Царство Бактерии	1	Запись в тетрадях, ответы на вопросы учителя. Развитие зрительного восприятия при рассматривании иллюстраций, самостоятельности в работе	
67	Царство Грибы. Строение грибов	1	Запись в тетрадях, ответы на вопросы учителя. Развитие зрительного восприятия при рассматривании иллюстраций, макетов, рисунков	
68	Съедобные и ядовитые грибы	1	Запись в тетрадях, ответы на вопросы учителя. Развитие зрительного восприятия при рассматривании	

			иллюстраций, макетов, рисунков	
--	--	--	--------------------------------	--

8. Учебно-методическое и материально-техническое обеспечение образовательного процесса.

1. Программа специальных (коррекционных) общеобразовательных учреждений VIII вида, 5-9 классы, допущенная Министерством образования РФ, Москва «ВЛАДОС» 2014, под редакцией В. В. Воронковой.
2. Биология. Растения. Бактерии. Грибы : 7 класс: учебник для общеобразовательных организаций. Реализующих адаптированные основные общеобразовательные программы / З.А Клепинина. – 18-е изд., стер. – Москва : «Просвещение», 2024.

Электронные образовательные продукты

1. Ботаника 6-7 классы.
2. Интерактивные творческие задания. Биология 7-9 класс (DVD-BOX)
3. Электронная библиотека. «Просвещение» Биология 7 класс. Растения. Бактерии. Грибы. Лишайники.
4. Электронные уроки и тесты. Биология в школе. Природа в состоянии динамического равновесия.
5. Электронные уроки и тесты. Биология в школе. Влияние человека на природу.
6. Электронные уроки и тесты. Биология в школе. Растительный мир.
7. Биологический энциклопедический словарь (DVD-BOX).
8. Уроки биологии КиМ. Растения. Бактерии. Грибы. 7 класс (DVD-BOX)

Контрольно-измерительные материалы Для проведения промежуточной аттестации

Достаточный уровень

1.К живой природе относятся:

- A. Земля, камни, реки, моря
- B. Бактерии, грибы, растения, животные, люди

2. Подпиши названия частей цветкового растения.



3. Какой очень важный орган цветкового растения располагается в почве?

- А. Стебель
- Б. Лист
- В. Корень

4. В каком органе растения образуются органические (питательные вещества):

- А. Стебле
- Б. Листьях
- В. Цветках

5. Сочные плоды имеют:

- А. Рожь, семя подсолнуха, семя мака, горох
- Б. Яблоко, арбуз, абрикос, огурец

6. Однодольными называют растения, у которых в семени:

- А. 1 семядоля
- Б. 2 семядоли.

7. Двудольными называют растения, у которых в семени:

- а) 1 семядоля
- б) 2 семядоли.

8. К двудольным растениям относят:

- А. Фасоль, горох
- Б. Пшеницу, овёс, кукурузу

9. Какой газ выделяют зелёные растения?

- А. Кислород
- Б. Азот
- В. Углекислый газ

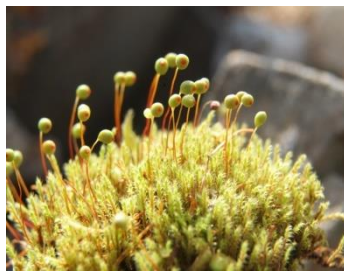
10. Он служит опорой для листьев и почек и выносит их к свету, это:

- А. Стебель
- Б. Лист
- В. Корень

11. Какие растения относятся к мхам:



А



Б



В

12. Мхи размножаются:

- А. Семенами
- Б. Спорами

13. Приведите по 2 примера :

А) Хвойные деревья : _____

Б) Лиственные деревья : _____

14. К злаковым культурам относят:

- А. Помидоры, картофель
- Б. Лук, чеснок

В. Пшеницу, ячмень, рожь

15. К семейству паслёновых относят:

А. Помидоры, картофель, баклажан

Б. Лук, чеснок

В. Пшеницу, ячмень, рожь

16. К лилейным растениям относят:

А. Лилия, чеснок, лук, тюльпан

Б. Горох, боб

17. К семейству розоцветных относят:

А. Шиповник, абрикос, персик, черешню

Б. Лук, чеснок

В. Пшеницу, ячмень, рожь

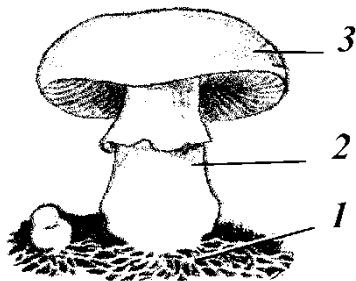
18. Бактерии, которые наносят вред здоровью человека, называются:

А. Молочнокислыми бактериями

Б. Кишечными бактериями

В. Болезнетворными бактериями

19. Подпиши части гриба.



20. К съедобным грибам относят:

А. Белый гриб, подберезовик, подосиновик

Б. Бледная поганка, мухомор, ложные опята

Ответы.

Ключ к тесту

1	2	3	4	5	6	7	8	9	10	11	12	13	14	15	16	17	18	19	20
В		В	Б	Б	А	Б	А	А	А	Б	Б		В	А	А	А	В		А

13. А) Хвойные деревья: ель, сосна.

Б) Лиственные деревья: береза, дуб.

19. 1- грибница, 2- ножка, 3 –шляпка.

Оценочная шкала

18-20 баллов – «5»

14-17 баллов – «4»

10-13 баллов – «3»

менее 10 баллов – «2»

Минимальный уровень

1.К живой природе относятся:

А. Земля, камни, постройки, реки, моря

Б.Бактерии, грибы, растения, животные, люди

2.Какой очень важный орган цветкового растения располагается в почве?

А. Стебель

Б.Лист

В. Корень

3.Однодольными называют растения, у которых в семени:

А) 1 семядоля

Б) 2 семядоли.

4. Двудольными называют растения, у которых в семени:

А) 1 семядоля

Б) 2 семядоли.

5.Сочные плоды имеют:

А. Рожь, пшеница, дуб, горох

Б.Вишня, арбуз, персик, огурец

6. Какой газ выделяют зелёные растения?

А. Кислород

В. Азот

С. Углекислый газ

7.Подписать название деревьев:



8. К семейству розоцветных относят:

- А. Шиповник, роза, абрикос, персик, черешню
- Б. Лук, чеснок
- В. Пшеницу, ячмень, рожь

9. Распредели грибы в таблицу:

Бледная поганка, подосиновик, лисичка , мухомор, белый гриб.

Съедобные грибы	Несъедобные грибы

10. К злаковым культурам относятся:

- А) томат, картофель, баклажан
- Б) чеснок, лук, редис
- В) рожь, пшеница, ячмень

11. Из какого злака выпекают белый хлеб:

- А) пшеница
- Б) овес
- В) рожь

12. Из семян какой культуры получают растительное масло:

- А) из семян подсолнечника
- Б) из семян ячменя
- В) перегной

13. К лилейным растениям относят:

- А. Лилия, чеснок, лук, тюльпан
- Б. Горох, боб

14. Бактерии, которые наносят вред здоровью человека, называются:

- А) молочнокислыми бактериями
- Б) болезнетворными бактериями
- В) кишечными бактериями

15. Подпиши названия частей цветкового растения.



Ответы.

7. Подписать название деревьев:



Береза



Ель



Дуб

9.

Съедобные грибы	Несъедобные грибы
Белый гриб	Бледная поганка
Лисичка	Мухомор
Подосиновик	

Ключ к тесту

1	2	3	4	5	6	7	8	9	10	11	12	13	14	15
Б	В	А	Б	Б	Б		А		В	А	А	А	Б	Цветок, лист, стебель, корень

Оценочная шкала

- 13-15 баллов – «5»
- 10-12 баллов – «4»
- 6 - 9 баллов – «3»
- менее 6 баллов – «2»